



# Tilst Skole og Ung Aarhus Vest

---

Vision og helhedsplan  
19.01.2022

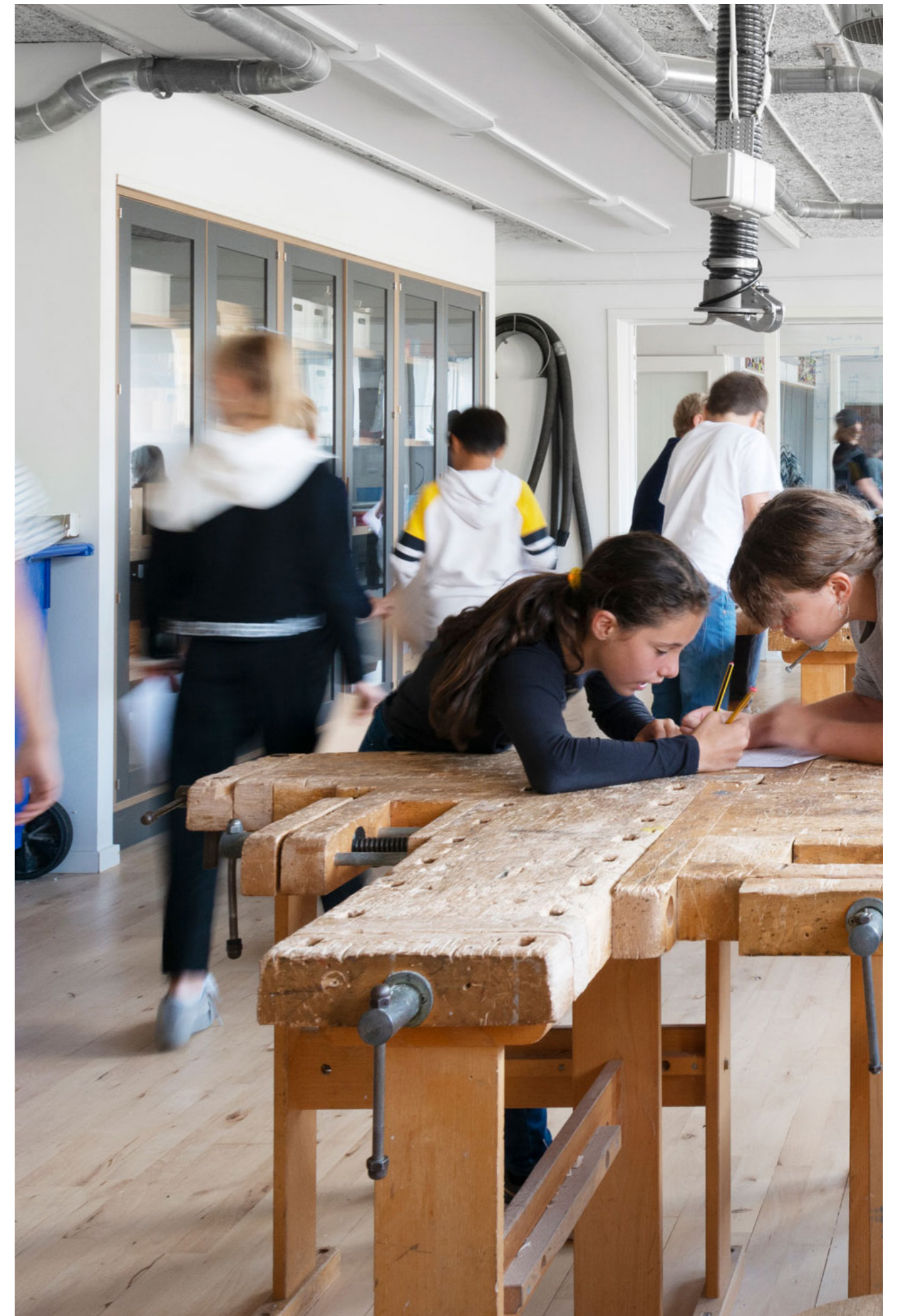
Udarbejdet for MBU, Aarhus Kommune  
af NERD architects, med bidrag fra Grandville

Side 1

# Indhold

---

- 3 Projektgrundlag**
- 4 Projektbeskrivelse**
- 5 Processen**
- 6 Vision og pejlemærker**
- 8 Eksisterende forhold**
- 9 Eksisterende forhold, Situationsplan**
- 10 Eksisterende forhold**
- 11 Eksisterende forhold i billeder**
- 12 Byudvikling**
- 14 Byliv og sammenhængskraft**
- 16 Diagram - Overordnet disponering**
- 17 Strategi for overordnet disponering**
- 18 Helhedsplan**
- 19 Helhedsplan**
- 20 Inspiration - Kantine og PLC/Kombibibliotek**
- 21 Inspiration - Fritidsmiljøer**
- 22 Inspiration - Fælles læringsarealer og støttefunktioner**
- 23 Inspiration - Stamlokaler/Baser**
- 24 Inspiration - Faglokaler**
- 25 Inspiration - Ankomst og fordelingsarealer**
- 26 Strategi for etaper**
- 28 Scenarier for placering af produktionskøkken**



# Projektgrundlag

---

## Tilst Skole og Ungi Aarhus Vest (FU)

Helhedsplanen dækker over tidligere RULL-indstillinger (Rum til Leg og Læring) vedrørende lokalfællesskab imellem skole og FU (Fritids- og Ungdomsskoleområdet, UngiAarhus), faglokale til Håndværk og design, samt eventuelle udbygningsbehov.

I august 2020 vedtog byrådet en indstilling fra Borgmesterens Afdeling om den udarbejdede strategi med forslag til initiativer og forebyggende indsatser for at skabe et sammenhængende Tilst/ Langkær og hermed forebygge bydelens risiko for at lande i kategorien 'hårde ghettoer'.

Et igangværende dagtilbudsbyggeri, samt opgradering af skolen er eksempler på foreslåede indsatser, som dermed indgik i prioriteringerne for den 10-årige anlægsinvesteringsplan.

Projektet rummer hhv. en pædagogisk og teknisk modernisering samt et kvalitetsløfte af Tilst Skole som indsats for at skabe et sammenhængende Tilst/ Langkær. Tilst Skole er central i området og udfordret på forskellig vis. Med helhedsplanen sættes der fokus på skolens ændrede børnesammensætning, Tilst Skole som det naturligt skolevalg samt generel modernisering af slidte og utidssvarende fysiske rammer.

Helhedsplanen er første skridt mod en realisering af tidligere RULL-indstillinger samt indstillingen

fra Borgmesterens Afdeling. Formålet med udarbejdelsen af helhedsplanen er således at kortlægge de bygningsmæssige disponeringer herunder prioriteter for modernisering, målsætninger for praksis og organisering og afdækning af de nødvendige processer som kan konkretisere dette i specifikke delprojekter i de kommende år.

Helhedsplanen vil danne grundlag for iværksættelse af fremtidige processer, samarbejder og organisering, som understøtter, at Tilst Skole kan blive et samlingspunkt for bydelen både som sted og som en fællesskabende faktor.

Med afsæt i en inddragende proces er der i samarbejde med styregruppen udarbejdet en helhedsplan for projektet, der anviser den overordnede placering af funktioner og arealer.

I projektet skabes:

- Nyt ankomstområde og forplads
- Tidssvarende lokaler der understøtter god læring og varieret skoledag, forskellige undervisningsformer, åben skole mv.
- Lokalfællesskab mellem Tilst Skole, SFO og FU 4.-9. klasse (UngiAarhus Vest) og FO
- Faglokale til Håndværk og design

# Projektbeskrivelse

## Projektbeskrivelse

Projektet vedr. vision og helhedsplan for Tilst Skole og UngiAarhus Vest er udviklet i tæt dialog med skolens, klubbernes samt lokalområdets brugere, en til formålet nedsat ledelses- og strategigruppe samt styregruppe med repræsentanter for Tilst skole, UngiAarhus Vest og bygherre.

Helhedsplanen er et fælles produkt, der sammenholder ønsker til visioner og helhedsplan for det fremtidige skole- og fritidsmiljø på og omkring Tilst skole med projektets økonomiske og kapacitetsmæssige ramme.

Fremtidig kapacitetsbehov (almen og special):

- Indskolingen, 4 spor almen + 2 special
- Mellemtrinnet, 3 spor almen + 2 special
- Udskolingen, 3 spor almen + 2 special

Projektet er udviklet ud fra en helhedsbetragtning af skolen med henblik på at skabe gode sammenhænge og overgange mellem skole- og fritid samt lokalområde. Herunder for skole, SFO og klubtilbud under UngiAarhus Vest og FO samt, lokalområdets fritidstilbud, institutioner og beboere.

Projektet omfatter varetagelse af en proces for afklaring af vision og udvikling af en helhedsplan for Tilst Skole og UngiAarhus samt beskrivelse af en strategi for en etapevis realisering af projektet.

## Vision

Med afsæt i et fokus på skolens ændrede børnesammensætning, ønsket om at Tilst Skole fremtidig igen er det naturligt skolevalg, etableringen af moderniserede og utidssvarende fysiske rammer, lokalefællesskab mellem Tilst Skole, SFO og FU 4.-9. klasse (UngiAarhus Vest) og FO samt ønsket om, at Tilst Skole bliver et samlingspunkt for bydelen, har det været vigtigt indledningsvist at afklare den bærende vision for helhedsplanen.

Visionen er tilblevet gennem input fra både et skole-/ fritidsperspektiv samt et byudviklingsperspektiv og er endeligt kvalificeret og forfattet af styregruppen. Endvidere er der udviklet en række pejlemærker som har dannet retning og fokus i processen, herunder for udvikling af hhv. principper for den overordnede disponering samt helhedsplanen.

Visionen rummer intentioner for både pædagogisk praksis, organisering og de fysiske rammer og kalder på strategier og indsatser for alle tre spor. Alle tre spor er berørt i nærværende proces og materiale med særligt fokus på input til udvikling og kvalificering af de fysiske rammer/helhedsplanen.

Fremtidige ønskede pædagogisk praksis og organisering er anbefalet videreudviklet i sideløbende spor med skole- og fritidsledelsens varetagelse. Endvidere har der for byudviklingsperspektivet været fokus på at indkredse bærende kræfter for fremtidige intentioner, strategier og indsatser.

## Helhedsplan og strategi

Med afsæt i afklarede vision og pejlemærker for ønsket fremtidig pædagogisk og didaktisk praksis samt ønskede fremtidige samarbejdsformer og organisering er skolens eksisterende fysiske rammer besigtiget og vurderet ift. arealer og fremtidige kapacitetsbehov samt mulighederne for disponering af et tidssvarende og attraktivt skole- og fritidsmiljø, hvor SFO, Fritidsklub, Ungdomsklub/ ungdomsskole placeres som en integreret del.

Med afsæt i input og kvalificering både fra et skole-/ fritidsperspektiv og et byudviklingsperspektiv er der udarbejdet et princip for en overordnet disponering. Den overordnede disponering har dannet grundlag for udviklingen af den endelige helhedsplan og strategi for etapevis realisering.

Helhedsplanen omfatter hhv. en omrokering af skolens afdelinger/ årgange samt funktioner, en række tiltag indenfor eksisterende fysiske rammer (lokaler og områder) samt ombygning af større og mindre grad i eksisterende bygningsmasse.

Endelig er der udarbejdet et overordnet økonomisk overslag for helhedsplanen - omfattende en indikation af økonomien der er forbundet hermed.

Helhedsplanens tiltag er kategoriseret efter tre overordnede niveauer, som indikerer hvor stor en økonomi, der er forbundet med en realisering. Dertil indgår inventar som en fjerde kategori i det økonomiske overslag.

## Modernisering og kvalitetsløfte

Nærværende helhedsplan, strategi for etapevis realisering samt overordnede økonomiske overslag omfatter modernisering og kvalitetsløfte med fokus på det funktionelle/ anvendelsesorienterede og æstetisk løft. Herunder nødvendige ombygninger (af vægge, døre mv.), etablering af evt. døre i facader, gennembrydning af etagedæk samt nye overflader og inventar i omfang som beskrevet.

# Processen

## Proces og brugerinddragelse

I forbindelse med helhedsplanens tilblivelse er der afholdt en proces opdelt i to faser - hhv. en visionsfase og en helhedsplansfase. Formålet med visionsfasen har været at afklare visionen for projektet og herudfra udvikle en række pejlemærker, som har sat retning for projektet. Gennem helhedsplansfasen er der skitseret på scenarier og udviklet en ambitiøs helhedsplan for Tilst Skole og UngiAarhus Vest - som også sigter på at skabe et afsæt for fællesskaber og sammenhængskraft i bydelen.

Gennem hele processen har der været fokus at sikre en bred involvering og en stærk forankring af projektet i lokalområdet i Tilst.

Der er taget afsæt i to perspektiver hhv.:

- Et byudviklingsperspektiv med Tilst Skole og UngiAarhus Vest som katalysator for byudvikling (udefra og ind). Kvalificeret ved især dialogmøderne, den digitale inddragelse og via Workshop 02, samt med bidrag fra ungeinddragelsen.
- Et skole-/ fritidsperspektiv med løft og modernisering af Tilst Skole og UngiAarhus Vest (indefra og ud). Kvalificeret ved især Workshop 01-05 og ungeinddragelsen.

Gennem både visionsfasen og helhedsplansfasen har der været inddragelse af en bred vifte af aktører - på flere niveauer og gennem aktiviteter af forskellig karakter.

Gennem processen er der afholdt hhv.:

- Møder med hhv. en til formålet nedsat styregruppe og projektgruppe.
- Workshops med hhv. en til formålet nedsat ledelses- og strategigruppe samt ledelse, medarbejdere, forældre fra skole, klub og dagtilbud, samarbejdspartnere, bydelsinteressenter og fritidsbrugere.
- Dialogmøder med bydelsinteressenter og aktører
- Inddragelse af unge

Gennem afholdte workshops er der sat fokus på:

- Visioner for fællesskab og samarbejde.
- Pædagogisk praksis, rytmer og læringsforståelser.
- Organisering, synergier og gode overgange.
- Attraktive udearealer og rum for alle.

## Visionsfasen

Ved Workshop 01, med Ledelses- og strategigruppen, blev visioner, mål og succeskriterier for samarbejder og fællesskab tydeligt defineret gennem udarbejdelse af og samarbejde om idéspiraler og -pyramider. På baggrund heraf blev visionen for projektet udviklet.

Ved Workshop 02 blev udviklede vision for projektet præsenteret og kvalificeret med ledelse, medarbejdere og interessenter - bl.a. med afsæt i inspirationsoplæg vedr. demokrati i skolen ved Martin Horowitz Johansen, som er demokratikonsulent og driver demokratiiskolen.dk. Via øvelsen KEEP-STOP-TRY blev vision, samarbejde og pædagogisk profil udfoldet og kvalificeret.

Endvidere blev den gode fortælling om projektet udviklet via øvelsen Cover Story. På baggrund heraf blev pejlemærker for projektet udviklet.

## Helhedsplansfasen

Ved Workshop 03 blev der med ledelses- og strategigruppen, med afsæt i udviklede visioner og pejlemærker for projektet, udviklet og drøftet potentialer, principper og mulige scenarier for projektet på Tilst Skole og UngiAarhus VEST.

Ved Workshop 04 blev en række scenarier i form af overordnede strategier og hovedgreb for projektet på Tilst Skole og UngiAarhus VEST gennemgået, drøftet og kvalificeret sammen med ledelse, medarbejdere og interessenter.

Ved Workshop 05 blev første udkast til en helhedsplan for projektet på Tilst Skole og UngiAarhus VEST gennemgået og drøftet sammen med ledelse og medarbejdere. Herigennem blev helhedsplanen og den overordnede disponering for Tilst Skole og Ungi Aarhus kvalificeret ift. konkrete strukturer og metoder for pædagogisk praksis og samarbejder på Tilst Skole og UngiAarhus VEST.

## Ungeinddragelse

Der er afholdt ungeinddragelse i forbindelse med både visionsfasen og helhedsplansfasen. Gennem afholdte ungeinddragelser er der sat fokus på at komme tæt på de unge og opnå indblik i de unges perspektiver. Ungeinddragelse er afholdt som hhv. en "Walk and talk" med de unge samt en Pinterest øvelse, hvor de unge har haft mulighed for at bidrage med input og inspirationsbilleder

på, hvad de bl.a. ser som et godt ungemiljø/ ungdomsskolemiljø, attraktive læringsmiljøer for unge samt gode miljøer for fritid, venskab og fællesskab.

## Dialogmøder

Der er afholdt i alt to dialogmøder med bydelsinteressenter og aktører. Et dialogmøde ifm. hhv. visionsfasen og helhedsplansfasen.

Gennem dialogmøderne er der sat fokus på:

- Bydels- og foreningsperspektivet
- Sammenhænge, potentialer og samarbejder på tværs
- Hvad er vigtigt for at Tilst Skole og UngiAarhus Vest fortsat er medspiller i byudviklingen?

I forbindelse med dialogmøderne blev der sat fokus på potentialer, udfordringer og hvad der fremadrettet vil være de bærende kræfter?

Via en digital inddragelsesplatform, som i en periode var frit tilgængelig online for alle interesserede, er projektet bredt ud og det har været muligt for en bred repræsentation af borgere, forældre og unge at klikke ind på en oprettet side vedr. projektet og læse om og bidrage med input og ideer til projektet. Siden var aktiv for en periode og herefter er alle indkomne bidrag blevet bearbejdet og medtaget i arbejdet med helhedsplanens prioriteringer.

# Vision og pejlemærker

## Tilst skole skal være det naturlige og attraktive skolevalg for alle byens børn

Vi vil være rammen om et børne- og ungdomsliv i Tilst, der hviler på et fundament, hvor rettigheder, ansvar og reel medbestemmelse går hånd i hånd, og hvor lokalområdets børn dannes til demokratiske og aktive medborgere.

Samarbejdet bygger på meningsfulde overgange i børn og unges liv og hverdag gennem fælles værdier og børnesyn. Den enkeltes trivsel, læring, udvikling og dannelse sikres i et stærkt fællesskab mellem dagtilbud, skole, UngiAarhus, forældre, foreninger og lokalområdet.

Det tværfaglige og lokale samarbejde tager afsæt i fælles og klare mål, så børnene kan blive så dygtige og livsduelige som muligt.

Tilst skole og UngiAarhus står på en fælles stærk demokratiforståelse, hvor attraktive lærings- og fritidsmiljøer danner rammen om trivsel, kreativitet, faglighed og dannelse.

Et godt sted at være -et godt sted at lære.

## Pejlemærker

Med afsæt i visionen og input fra processens første aktiviteter er der udviklet en række pejlemærker, som har dannet retning og fokus for den følgende proces, herunder udvikling af hhv. princip for den overordnede disponering og helhedsplanen.

Der har gennem workshops og dialogmøder været fokus på at afklare, hvorledes visionen og pejlemærkerne kan konkretiseres og gøres realiserbare. Med pejlemærkerne er der sat fokus på at afklare, hvorledes visionen (for Tilst Skole og UngiAarhus Vest samt på byniveau) kan forankres. Dette såvel organisatorisk som fysisk.

### Der er udviklet i alt 5 pejlemærker

- Tilst skole som det naturlige skolevalg
- Fællesskab, sammenhæng og mangfoldighed
- Demokrati og medindflydelse for det enkelte barn
- Barnet i centrum
- Et helhedsorienteret læringssyn

### Tilst skole som det naturlige skolevalg

Tilst Skole skal være det naturlige samlingssted i bydelen - en åben skole, hvor der er tryghed og aktiviteter også uden for "normal" åbningstid. Tilst Skole skal bidrage til en stærk sammenhæng for børn og unge fra 0 - 18 år.

Tilst Skole skal emme af høj faglighed, kreativitet og trivsel, - samt give mulighed for at knytte forskellige sociale lag sammen. Der skal på Tilst Skole altid være nærværende ledelse og personale og betroede voksne at gå til.

Tilst Skole vil medvirke til en oplevelse af stolthed igen - af det levede liv i Tilst og af Tilst Skole. Skolen vil give mulighed for at eksterne aktører har plads, så der er rollemodeller til stede, og idrætsliv og foreningstilbud skal bane vejen til skolen. Skolen vil bidrage til at skabe frivillighed og til at foreningslivet blomstrer med stor tilgang af medlemmer og frivillig opbakning.

Skolen vil mødes om fælles missioner - f.eks sundhed - og samarbejde med erhvervslivet for at skabe indblik i arbejdslivet for de unge.

### Fællesskab, sammenhæng og mangfoldighed

På Tilst Skole skal der etableres stærke uformelle og formelle samarbejder mellem skolen og UngiAarhus samt dagtilbud. Der skal være fokus på at udvise respekt omkring faglighed og anerkendelse af det, alle hver især kan - og der skal laves gode overleveringer imellem parter omkring barnet. På Tilst Skole skal der vægtes synlig mangfoldighed og læringsmiljøer som kan være rammer for inkluderende læreprocesser og sammenhæng mellem specialområdet og almenområdet skal styrkes.

På Tilst Skole skal der være fokus på at understøtte store og små fællesskaber og lave aktiviteter som booster fællesskaber på tværs. Der skal skabes oplevelser som styrker og synliggør fællesskabet.

### Demokrati og medindflydelse for det enkelte barn

Tilst Skole skal være en demokratiskole, hvor rettigheder og pligter går hånd i hånd og mobning ikke finder sted. Demokrati og medbestemmelse skal være tydelig i strukturen og praksis. Der skal

være synlig læring på hele skolen og et foranderligt miljø, hvor børn og unge selv kan være med at finde på projekter og gode idéer, som de selv kan være med til at sætte i verden. Alle børn og unge skal føle sig set og hørt. Tilst Skole vil danne og uddanne engagerede unge, der deltager og har ejerskab. Der skal være fokus på udvikling - samt plads til at turde at tage fejl og lære af dem.

### Barnet i centrum

På Tilst Skole skal der sikres tryghed og trivsel for alle børn. Der skal i og omkring skolen skabes gode mødested(er) med liv og sunde aktiviteter, hvor man mødes på den gode måde.

Barnet skal opleve gode overgange mellem skole og fritid, båret af fælles værdier, børnesyn og forventninger på tværs af skole og fritid. Barnet skal opleve at få samme type svar fra alle voksne - herunder alle personalegrupper. Barnet skal opleve positive voksenrelationer og der skal sikres kvalitet i alle overgange omkring det enkelte barn.

### Et helhedsorienteret læringssyn

På Tilst Skole skal der tages afsæt i et helhedsorienteret læringssyn med fokus på både hoved, krop og hjerte i alle læreprocesser og samarbejder. Et læringssyn der sikrer bevægelse, praktiske færdigheder og motivering. Alle børn skal desuden sikres et sundt og lædeligt måltid hver dag.

**”Vi vil være rammen om et børne-og ungdomsliv i Tilst, der hviler på et fundament, hvor rettigheder, ansvar og reel medbestemmelse går hånd i hånd, og hvor lokalområdet børn dannes til demokratiske og aktive medborgere.”**



Uddrag af Visionen for Helhedsplanen  
vedr. Tilst skole og Ung i Aarhus Vest

# Eksisterende forhold

## Tilst Skole

### Kontekst og adgangsforhold

Tilst Skole er placeret med Tilst Skolevej mod nord/ vest. Tilst Skolevej er meget trafikeret, hvorfor der også er etableret en tunnel under vejen til anvendelse for cykler og gående.

Vest for skolen ligger Tilst Bibliotek og TST's haller, som har fysisk forbindelse til skolens hal og svømmehal samt selve skolen. I relation til biblioteks- og halbyggeriet ligger et stort parkeringsareal samt et område med høj beplantning og den oprindelige pedelbolig, som i dag står meget nedslidt. Pedelboligen er ikke i anvendelse og står til nedrivning ifm. opførelse af et kommende daginstitutionsprojekt. Nord for skolen ligger et mindre parkeringsareal ved Tåstumvænget samt mod øst et parcelhuskvarter. Syd for skolen ligger DBU's boldbaner, rekreative arealer og gymnasiet.

Der er fine stiforbindelser for cykler og gående både omkring og til/fra skolen. Der er cykelparkering både nord, syd og vest for skolen samt flere decentrale indgange til skolens forskellige fløje/ afdelinger. Forbindelsen til/fra området nord for Tilst Skolevej er udfordret af at mange finder eksisterende tunnel under Tilst Skolevej utryk og derfor vælger at krydse Tilst skolevej forskellige steder istedet.

I bil ankommer man til Tilst Skole fra hhv. Tilst Skolevej samt Tåstumvænget. Skolens egentlige hovedindgang er placeret tilbagetrækket henvendt mod parkeringsarealet mod Tilst Skolevej. Søger man pr. GPS ledes man dog til parkeringsarealet ved Tåstumvænget.

Varelevering til skolens kantinekøkken kører ad Tilst Skolevej og syd om TST's haller til varelevering ved Tilst Skoles køkken og kantine. Øvrig varelevering kører ind til Tilst Skole direkte fra Tilst Skolevej nær

skolens gymnastiksal. Ofte kører varelevering i dag helt ind i skolegården.

Der ses store potentialer for at arbejde med skolens synlighed i bybilledet. Herunder åbenhed og tilgængelighed ift. til byen omkring bl.a. ved en tydeligt markeret ankomst og hovedindgang.

### Bygningsstruktur

Skolen er disponeret som en sammenhængende kamstruktur med en gennemgående ryg/ forbindelser og flere fløje. Nogle steder er fløjene forbundet med glasgange, som bidrager til stor kontakt mellem inde og uderum. Bygningsstrukturen bidrager til to indeliggende grønne gårdrum og flere åbne lommer/ udearealer.

Skolen er placeret i et kuperet terræn og omgivet af begrønnede uderum med buske og høje træer. Skolen er primært disponeret i stueplan og nogle steder med en parterre etage, som følger af det kuperede terræn. Ved kantine dykker bygningen over mod hallerne og følger terrænet på terrasserende vis, hvilket danner flere niveauer i multirum/ kantine – som forbindes med et trappeforløb.

Skolen er opført i gule mursten og med fine brede vinduespartier/ vinduesbånd og store ovenlys, der sikre generelt velbelyste rum og gangarealer. Skolen opleves meget veldisponeret, velholdt og de primære bygningsdele forekommer robuste. Mange steder er der disponeret blank murværk inde (bl.a. i fordelingsarealer, nogle klasserum mm.). Den ældste skolebygning står i røde mursten og er sammenbygget med kamstrukturen.

Enkelte mindre bygninger er disponeret løsrevet fra den øvrige bygningsstruktur, herunder den gamle gymnastiksal, "den syvende himmel" samt en service-/redskabsbygning. I forbindelse med skolens

ældste bygningsdele er der disponeret en nyere tandklinik.

Skolen er oprindeligt disponeret som en 4 sporet skole, hvilket bl.a. afspejler sig i bygningsstrukturens hoveddisponering. Skolen er disponeret med et gentagende stempel af fire grupperede klasselokaler placeret med forbindelse til fælles ankomst- og fordelingsarealer ("melletrum" og gangarealer) samt toiletfaciliteter. Garderobefaciliteter er disponeret i gangarealer – i fine afgrænsede fordybninger i murværket.

### Organisering - placering af afdelinger og funktioner

Skolens årgange er organiseret afdelingsvist og så vidt muligt disponeret som samlede enheder. Indskoling og SFO er integreret. Skolens specialkoleklasser er disponeret som en samlet afdeling i skolens ældste bygninger, hvor lokalerne er mindst. Skolen er i dag disponeret med primært centralt placerede faglokaler samt praktisk/musiske lokaler. I parterre etagen under faglokaler er der disponeret billedkunstlokaler. Decentralt under kamstrukturens østligste beliggende bygningsdel/ fløj er der i parterre etagen disponeret traditionelle faglokaler for håndarbejde og sløjd. Desuden er der FO lokaler.

Administration og personalerum er disponeret samlet, nær skolens egentlige hovedindgang. Desuden er der personaleforberedelsesfaciliteter decentralt i relation til skolens afdelinger.

Skolens kantine samt multirum ligger perifært på skolen i et koblingspunkt til idrætshal og svømmehal samt forbindelse til TST's haller og Tilst Bibliotek.

### Kapacitet

Tilst Skole er oprindeligt bygget som en 4 sporet skole. I dag har skolen elever svarende til 3 spor samt

5 specialklasser. Med realisering af helhedsplanen forventes elevtallet at stige som resultat af en stigende interesse og opfattelse af skolen som det naturlige skolevalg. Desuden viser prognoserne en stigning af elever tilknyttet skolens specialområde.

Der findes i dag flere "døde" steder/ rum på skolen som udgør gode potentialer for etablering af aktive, moderniserede og tidssvarende læringsmiljøer for Tilst Skole til en fremtidig kapacitet på 3-4 spor. Kapaciteten findes at være til stede indenfor eksisterende bygningsfysik.

### Udearealer

Skolens udeområder er rummelige og varierer mellem befæstede områder med karakter af skolegård samt grønne omgivende arealer/ lommer. I tilknytning til Indskoling/ SFO er der legepladser med aldersrelaterede aktiviteter. Hvoraf legepladsen nærmest Melletrinnet byder på klatreaktivarer og boldspilsaktiviteter mv. Skolens legeplads, målrettet de yngste elever, bærer særligt præg af at være nedslidt og af en ældre dato. Endvidere savnes der udearealer med aktiviteter og opholdsmuligheder, som er målrettet skolens ældste elever/ unge.

### UngiAarhus

Fritidsklubben for 4.- 6. klasse er i dag placeret i selvstændige lokaler/ bygning ved Haurumsvej, på modsatte side af Tilst Skolevej og adskilt fra Tilst Skole.

Tilst Ungemiljø og pædagogisk ledede legeplads er placeret i selvstændige lokaler/ bygninger ved Havkærvej.

Ungdomsskolen for 7. kl. til og med 17 år har pt. RAP og musik faciliteter, som deles med Tilst Skole og FOklub i parteer under udskolingen.





## Fakta om Tilst Skole

Det er usikkert præcist hvornår den første skole i Tilst åbnede, men den 16. maj 1911 blev der indviet en ny skole på skolen nuværende placering, og Tilst Skole kunne derfor fejre 100 års fødselsdag den 16. maj 2011. I oktober 1955 blev Tilst Skole indviet som ny centralskole. Centralskolen samlede skolebørnene fra Tilst, Kasted og Geding Sogn.

Skolen bestod oprindeligt af én klassefløj samt tjenesteboliger. Klassefløjen står endnu og er en del af skolens bygninger. Der er siden bygget til med flere klassefløje, kontorgang, faglokaler og i 1975 åbnede svømme- og sportshallen.

Der er i dag aktive tavler i alle undervisningslokaler, og alle elever får fra 1.klasse udleveret en chromebook til brug i undervisningen og ved hjemmearbejde.

Skolen ligger på et areal på 49.000 m<sup>2</sup> - her er et bebygget areal på ca. 18.000 m<sup>2</sup>, og indeholder udover svømmehal og sportshal både bibliotek, egnarkiv, skoletandlæge, skolebibliotek og udendørs fodboldbaner.

Skolen havde 733 elever pr. den 25. februar 2019. De var fordelt på 35 klasser. På skolen er der cirka 100 medarbejdere fordelt på lærere, pædagoger, teknisk og administrativt personale samt skolens ledelse.

**Signaturforklaring**

- Indskoling sdf
- Indskoling grupperum
- Indskoling fællesrum
- Melletrin
- Melletrin grupperum/Klub
- Melletrin fællesrum
- Udskoling
- Udskoling grupperum
- Udskoling fællesrum
- Specialtilbud
- Personale
- Faglokaler
- Faglokaler fællesrum
- Fælleslokaler
- Klub/SFO
- Depot/Servicearealer





Ved ankomst prægtes skolen af lange og relativt brede cirkulationsarealer med gode dagslysforhold.



Fællesarealer er præget af flugtveje og er flere steder sparsomt indrettet og i mindre grad udnyttet til lærings- og fritidsaktiviteter.



Afdelingernes cirkulationsarealer fremstår flere steder rummelige med gode dagslysforhold. Arealerne er præget som garderobes.



Fællesarealer i afdelingerne er præget som flugtvejsarealer og fremstår sparsomt indrettet og udnyttet.



Klasserum med en traditionel indretning som i mindre grad understøtter differentierede læringsforløb.



Flere birum i afdelingerne er anvendt til forberedelse for personalet.



Skolen har adgang til en stor idrætshal med tribune, men finder det svært at samles i hallen som er stærkt kodet til idræt og bevægelse.



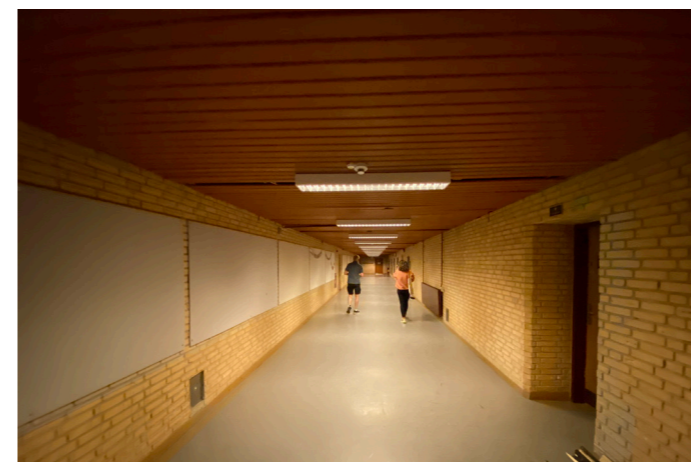
Arealer i parterre er udnyttet til klub.



Et traditionelt sløjdlokale gør det vanskeligt at undervise i faget Håndværk & Design med dårlige muligheder for vekselvirkningen mellem finværksted og grovværksted.



Skolens primære fællesareal er disponeret på flere niveauer med adgang til køkkenfaciliteter.



Arealer i parterre fremstår lukkede og sparsomt udnyttede med ringe forbindelse til øvrige læringsarealer.



På skolen er der generelt god nærhed til udearealer som flere steder fremstår med et uudnyttet potentiale.

# Byudvikling

## Byudvikling

I august 2020 vedtog byrådet indstilling fra Borgmesterens afdeling vedrørende den udarbejdede skitseplan med forslag til initiativer og forebyggende indsatser for at skabe et sammenhængende Tilst/Langkær.

Det igangværende dagtilbudsbyggeri, samt opgradering af skolen er eksempler på foreslåede indsatser som indgik i prioriteringerne for den 10-årige anlægsinvesteringsplan.

Med projektets afsæt i den forudgående skitseplan for byudvikling i Tilst/Langkær har der i processen været stor opmærksomhed på, hvorledes projektet for Tilst Skole og Ung i Aarhus Vest kan bidrage som katalysator til byudvikling mod et mere sammenhængende Tilst/Langkær.

Ved Dialogmøde 01 samt via en digital inddragelsesplatform har der været fokus på at sikre input og kvalificering af projektmateriale fra et byudviklingsperspektiv.

Ved Dialogmøde 02 handlede det om at kvalificere indkomne input, oplæg til overordnet disponering samt første tanker for helhedsplanen. Dette med fokus på at definere konkrete udfordringer og potentialer samt en kobling til den bymæssige kvalitet der kan skabes, de nødvendige beslutninger der skal tages og et mere organisatorisk blik på projektidéerne.

Illustrationen på side 14 viser en opsamling fra Dialogmøde 02, indsat på et kort over skolen og den nære bymæssige kontekst.

## Hvad nu hvis...?

### ..Vi gennem renovering af tilst skole skaber en øget sammenhæng ml. skole og by?

Tilst Skole har et stort potentiale til at blive et samlingspunkt i bydelen. Det er vigtigt at en helhedsplan og en renovering af skolen både har fokus på at gøre skolen tidssvarende, men også at åbne skolen mod Tilst og styrke sammenhængene.

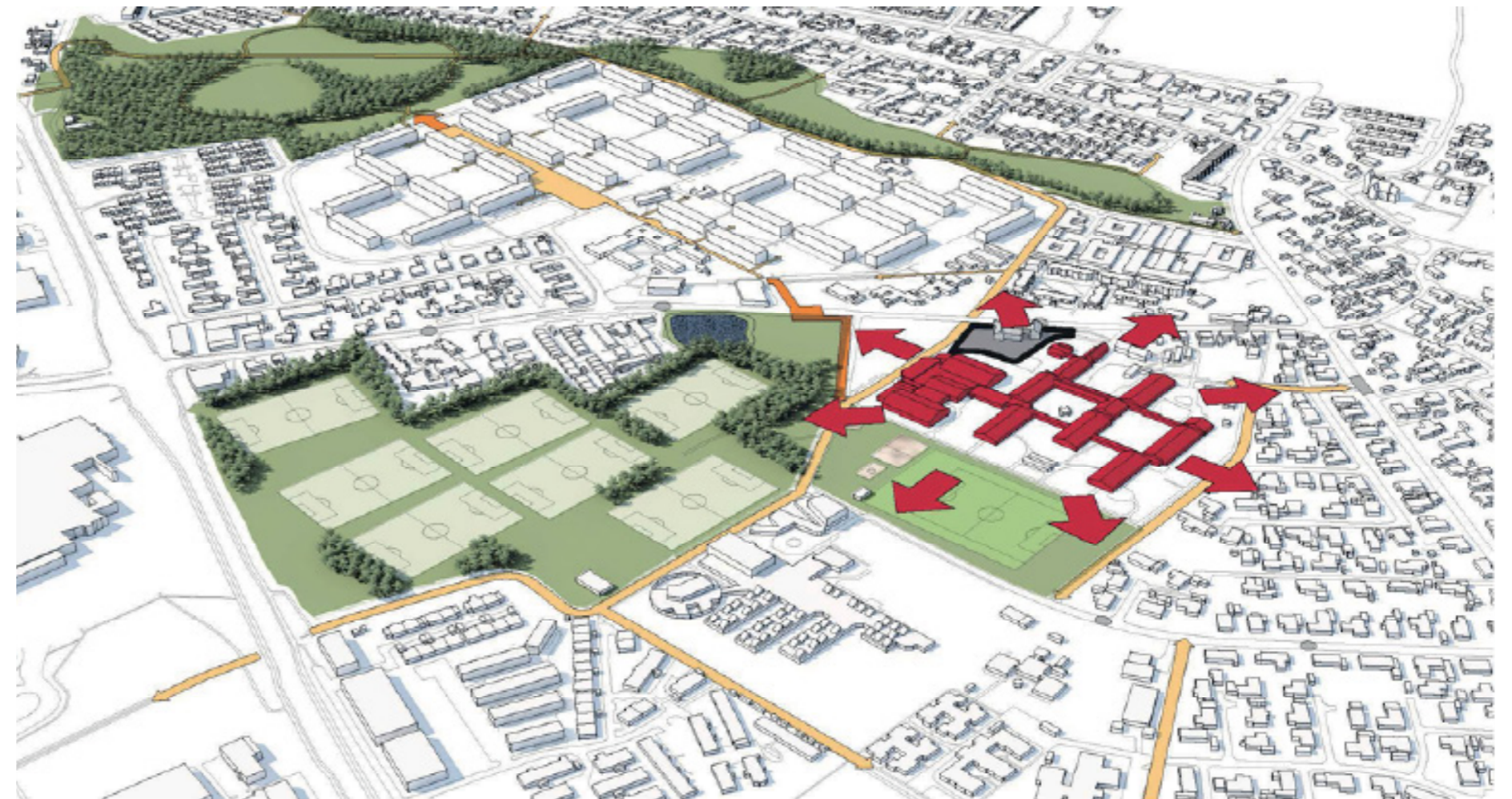


Illustration og tekst er fra strategien for byudvikling "Et Sammenhængende Tilst". Udarbejdet af Grandville 2020.

**”Tilst skal være en åben, sammenhængende og tryk bydel. Bydelens hjerte skal være det naturlige omdrejningspunkt for hverdagslivet. Tilst Skole skal sikres en bæredygtig udvikling og være det fortrukne valg for alle børnefamilier i Tilst.”**

---

Uddrag fra strategien for byudvikling  
"Et sammenhængende Tilst"  
Udarbejdet af Grandville 2020



## Særlige temaer

Ved Dialogmøde 02 blev der udover de på illustrationen på side 14 angivne input og kvalificeringer peget på en række særlige temaer, med særlig relevans for skolens relation til byen omkring, herunder:

- Skolen og resten af Tilst
- TST
- Kombibibliotek
- Ungemiljø
- Stiforbindelser, herunder en forlænget rambla
- Parkeringsplads
- Skolen ud i byen

Input fra Dialogmøde 02 er kategoriseret og gengivet i kompakt form nedenfor. Opsamlingen skal læses som en kompakt huskeliste over de bidrag der er kommet fra de inddragede bydelsinteressenter. Input er således både relevant for selve helhedsplanen, men også for arbejdet med Tilst Skole og FU's rolle i bydelen generelt.

## Følgende udgør den tematiserede opsamling fra Dialogmøde 02

### Skolen og resten af Tilst

- Der er et behov for at holde fokus på sammenhængen på tværs af forvaltninger og projekter. Udviklingsplanen og tværfagligt projektledernetværk løfter en stor del. Mange bolde i luften: Fokus på "projektejere", forankring, sammenhænge.
- Tilst Skolevej er en vigtig barriere at få løst i sammenhæng med alle de andre tiltag. Meget

(med afsæt i bl.a. udviklingsplanen) er i gang. Udfordringer ift. busdriften – drøftelser med Midttrafik er i gang. Mange af de drøftede tiltag hænger sammen med vejen (særligt visuelt, funktionelt, infrastrukturelt). Husk tværfagligheden!

- Potentialerne omkring regnvandsbassinet: En flytning/omstrukturering rummer mange potentialer: Bedre visuelle og infrastrukturelle sammenhænge, et byggefelt der kan noget i sammenhæng med skolen/fritidslivet og en mulighed for at arbejde endnu mere med tryghed omkring skolen. Der findes viden omkring regnvandsbassinet, som kan kommunikeres ud.
- Sammenhæng til de øvrige funktioner i området. Kan funktioner deles? Kan biblioteket binde Tilst, Gymnasiet, Bydelshuset, Foreningslivet og den helt almindelige biblioteksfunktion sammen? Se også afsnit om stiforbindelser.
- Potentialer i samarbejdet med DBU: I dag omkring kunstgræsbanen – der er grobund for mere. Et godt aktiv at have i området. Der bor unge på kostskolen, elitespillere? Fodbold Hotelvirksomhed. Der er køkken.
- Fokus på overlap mellem det som sker bydels- huset og et udvidet tilbud til foreninger mv. på skolen. Samarbejde frem for konkurrence.

### TST

- Foreningen TST skal løftes, så den endnu mere aktivt spiller en rolle i fritidslivet og ungemiljøet. Organisatorisk: Vigtigt, med en person der drifter.
  - Eksempler på en forankring der er løst ift. penge osv. Frivilligaflastning på tværs af magistrater.
- Funktioner og deres åbenhed for byen. Cafeens åbningstider. Adgang til omklædning. Klubhuset som et levende sted.
- Skolen kan understøtte TST ved at tilbyde attraktive udearealer.
- Svømmehallen: Kan den være et mere åbent sted? Adgang og åbenhed. En foreningsmulighed omkring svømmehallen, som bliver brugt meget – også om aftenen.

### Kombibibliotek

- Synlighed!
- Sammenhæng til TST, udearealerne (parkeringspladsen).
- Hvordan kan der etableres en visuel forbindelse mod fodbold?

### Ungemiljøet

- Ungemiljøet og ung i Aarhus flytter ind. Det betyder meget og at udeområdet sikres med gode aktiviteter og sammenhænge til indeområderne.
- Kan man samle dem op, som går på skolen? Ønske om et værksted, hvor rammer skabes for dem som har interesser, som ikke findes i skolen.
- Kan legepladser være en moderne version af begrebet "byggelegeplads"? Særlig sammenhæng til fx værkstedsfaciliteter, makerspace etc. En mulighed for at koble makerspace, fritidslivet, muligheder for fritidsjob (lommepengeprojektet) sammen?
- Erhvervslivet som en medspiller. Bygge inventar til byfesten (ejerskab hos de unge). Programmering af skolens uderum sammen med udvalgte unge (ildsjæle).

### Stiforbindelser, herunder en forlænget rambla

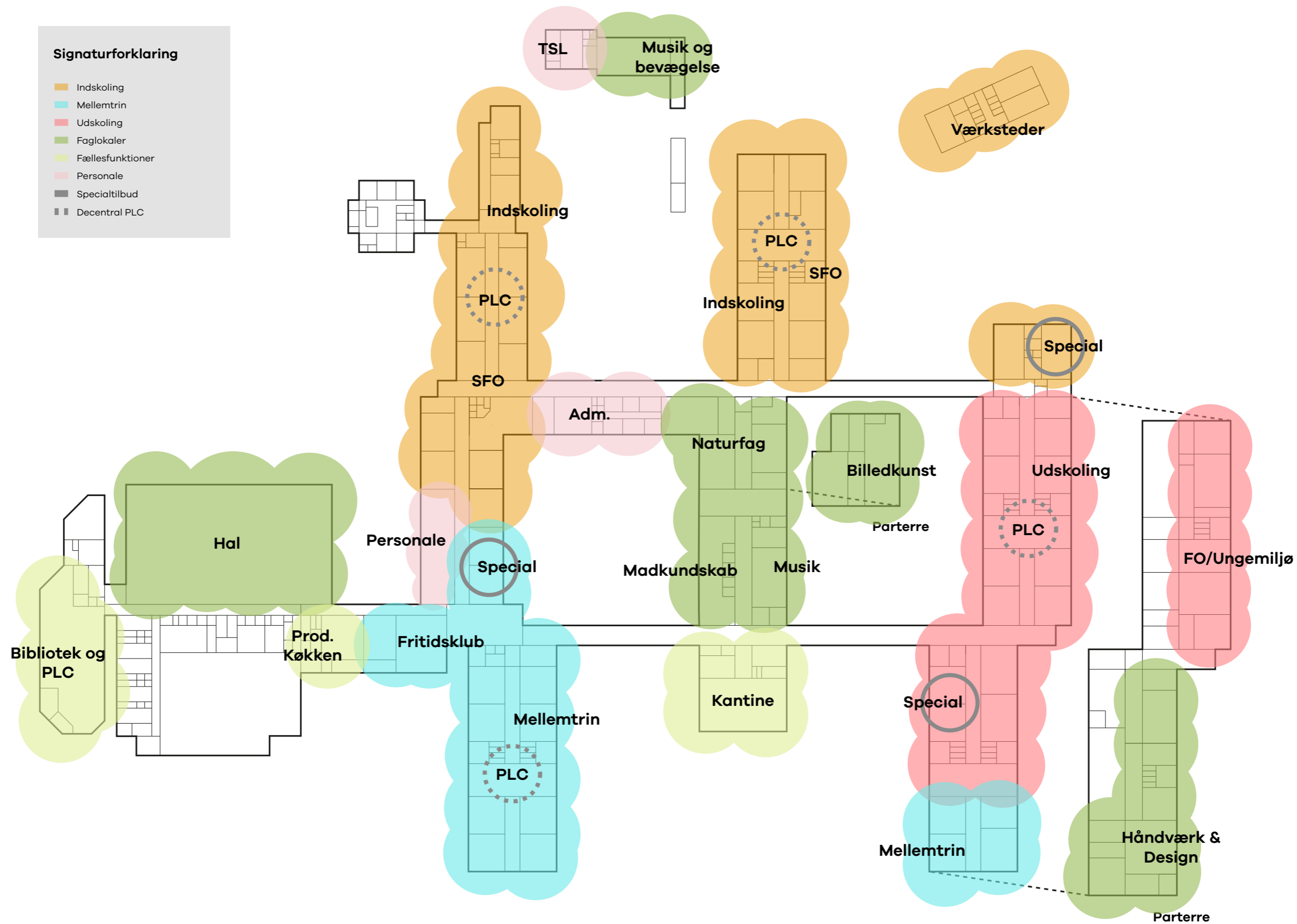
- En bærende og tilbagevendende idé er at forlænge Ramblaen fra Langkærparken til arealerne omkring skolen. Kobling helt over til stisystemerne i fx Østermarken og Blomsterkvarteret. Ramblaen kan krydres med funktioner, der understøtter skolens vision og helhedsplan.
- Det er essentielt hvordan stiforbindelserne programmeres. Sammenhæng til funktionerne omkring skolen.
- Tunnellen er et særskilt tema. Tryghed. Der er kontakt til "lys over Aarhus" og midler fra boligsocial helhedsplan. Lede børnene på vej: Belysning, leg, klatring, etc... Sammenhæng til rambla-idé!
- Synlighed. Der blev nævnt en idé om et skilteprojekt, som i bedste tegnefilmsstil kobles Tilst Skole og funktionerne omkring sammen, og samtidig kobler Tilst til verden og særlige steder der kulturelt kan fylde noget.

### Parkeringsplads

- Kan parkeringspladsen programmeres så den kan mere? I et byperspektiv kan aktivitet rykkes til et mere synligt sted, men omvendt er parkeringspladserne også vigtige og ofte fyldt når der er arrangementer eller idrætsaktiviteter. En dobbeltprogrammering skal være gennemtænkt. Programmer kunne fx være streetfodbold, crossfit.
- Der er behov for at arbejde med tryghed, belysning og (sti)forbindelser til de øvrige arealer omkring skolen og i bydelen med udgangspunkt i parkeringspladsen. Noget er igangsat, og vigtigt at sikre sammenhæng til helhedsplanen for skolen. Er det projektledernetværket der løfter det?

### Skolen ud i byen

- Ankomsten
  - Ankomster og udemiljøer – nyt liv, bidrag fra børnene? Placer legepladser også i tilknytning til den nordlige ankomst fra Havkærvej. Signaler at her er børneliv og glade dage.
  - Hele Indgangspartiet ved bibliotek, TST og indre adgangsvej til svømmehal trænger til et løft. Måske ovenlys.
- De helt nære udearealer.
  - Programmering er vigtigt. Både noget som hænger sammen med skolens indre, og som har en berettigelse ift. det som sker inde i skolen. Samtidig skal funktioner være fleksible. Det er nævnt, at der er udfordringer ved flere RUL-projekter, som er for forprogrammerede. Ildsjæle er nøglen til aktivitet. Programmer evt. i samarbejde med en udvalgt skare af elever og andre der har vist et særligt engagement.
  - Flere taler om et makerspace, særligt i tilknytning til skolens arealer til udskolingen. Udearealerne i tilknytning til et makerspace kunne indrettes så aktiviteterne kan "flyde ud" når der er behov for det.





# Strategi for overordnet disponering

## Overordnet disponering

Udgangspunktet for den overordnede disponering har været disponeringen af en 3-4 sporet skole plus specialklasser. Skolens afdelinger og årgange placeres med fokus på at opnå gode sammenhænge og kvalitet i læringsmiljøer samt gode overgange mellem skole- og fritid. Endvidere placeres skolens afdelinger så der skabes naturlige og større sammenhænge til skolens kontekst/ nærområde.

## Hovedindgang

Mod den ny daginstitution skabes en imødekomende og synlig hovedindgang samt forplads som gerne ses indrettet med alderssvarende aktiviteter, som skaber sammenhængskraft til daginstitutionen og bidrager til en god og naturlig overgang for nye kommende skolebørn og forældre.

## Skolens afdelinger

Indskolingen placeres mod nord med nærhed til den ny daginstitution, skolens hovedindgang, parkeringsarealer med mulighed for "kiss and ride" samt synlig og nem tilgængelig administration, fælles personalefaciliteter og personalefaciliteter for Indskoling/ SFO.

Mellemtrin og Udskoling placeres mod kunstgræsbaner, Gymnasium mv., Brobygning til DBU, grønne arealer og foreningsliv. Mellemtrin mod syd/vest samt udskolingen i skolens fløj mod øst. Mellemtrinnets ældste elever placeres i fløj med Udskolingen, hvilket bidrager til en god overgang for disse elever ind i udskolingen.

## Administration og personalefaciliteter

Fælles personalefaciliteter som fx personalerum placeres samlet mod vest mellem indskoling og mellemtrin samt med kort afstand til eksisterende administration. Personale forberedelsesfaciliteter placeres aldersrelateret i relation til skolens afdelinger. Kontor for skolens socialrådgiver og

kontor for fritid placeres i parterre etage mod øst, hvorved der opnås nærhed til de unges skole-/ fritidsmiljø.

TSL placeres i eksisterende omklædning ved skolens gymnastiksal. Dette med fokus på at opnå bedre og mere hensigtsmæssige trafikale forhold, et bedre og mere sammenhængende TSL område for kontor, varelevering, og opbevaring samt et mere sammenhængende børne-/ ungemiljø ude og inde.

## Kantine og PLC/ Kombi bibliotek

Centralt på skolen skabes et skolens hjerte med kantine/ multirum, madudsalg og mulighed for samling både inde og ude. Kantinen placeres i eksisterende PLC.

PLC placeres som mindre PLC enheder, aldersrelateret i relation til skolens afdelinger. Desuden skabes et Kombi bibliotek med samtænkning af skolens PLC og eksisterende offentlige bibliotek (Tilst Bibliotek).

## Fritidsmiljøer

Sammenhængende skole-/ fritidsmiljøer placeres afdelingsvist i Fælles læringsarealer. SFO, Fritidsklub, Ungdomsklub/ ungdomsskole placeres således aldersrelateret i sammenhæng med hhv. Indskoling, Mellemtrin og Udskoling og som integreret del på Tilst Skole.

I Indskolingen placeres et skole-/fritidsmiljø i fremtidige Fælles læringsarealer ved skolens hovedindgang. Endvidere er der mulighed for at placere et skole-/fritidsmiljø i Indskolingsfløjen centralt mod nord og herved skabe to miljøer - et målrettet 0.-1. klasse og et målrettet 2.-3. klasse.

I Mellemtrinnet placeres et skole-/fritidsmiljø i fremtidige Fælles læringsarealer, hvor der i dag er Multisal og Kantine.

I Udskolingen placeres et skole-/fritidsmiljø i fremtidige Fælles læringsarealer i eksisterende

parterre etager. I udskolingsfløjen imødekommes et mere naturligt sammenhængende ungemiljø/ ungdomsskolemiljø med en vertikal åben trappeforbindelse, der knytter stueplan og parterre etagen sammen.

Der skabes miljøer til læren og væren for både store og små fællesskaber såvel inde som ude samt med fokus på at imødekomme forskellige grader ift. deltagerniveau.

## Specialområde og støttefunktioner

Specialområdet placeres aldersrelateret i relation til skolens afdelinger. Specialområdet skal give elever mulighed for skærmning, at trække sig og finde pusterum.

Støttefunktioner og mellemformer placeres centralt og aldersrelateret i relation til skolens afdelinger. Lommer og nicher skal bidrage til nærvær mellem lærer og pædagoger samt børn og unge. I Mellemtrinnet disponeres et lokale som er forbeholdt skolens styrkecenter.

## Stamlokaler/ Baser

I skolens afdelinger placeres de enkelte årgange i samlede årgangsmiljøer - med stamlokaler og fælles læringsarealer. Skolens årgange placeres i videst mulig omfang i relation til de nærmeste klassetrin.

I forbindelse med stamlokaler/ baser er der fokus på:

- Stærk identitet og kodning - Synlig høj faglighed, kreativitet og trivsel både ude og inde.
- Differentierede miljøer til læren og væren, inde og ude der understøtter mangfoldighed og medbestemmelse ift. læringsmiljø og læringsstile
- Aktivitetsbaseret kodning og mulighed for at vekslen mellem læringsituationer
- Indretning og kodning af "døde" arealer som f.eks. klassenære gangarealer og "mellemrum" samt små og store talerum (formidlings og præsentationssteder)

## Fælles læringsarealer/ aktivitets- og opholdsarealer

I og omkring Tilst skole er der fokus på at der disponeres:

- Attraktive aldersrelaterede miljøer, som er anvendelige i både skole- og fritid og som er målrettet både leg og læring, aktivitet og hygge samt forskellige interesser. For både børn, unge, familier/ borgere.
- Multifunktionelle Fælles læringsarealer for skole- og fritid, studieområder, loungemiljøer med tekøkken. Fritidsklub integreret ved Mellemtrin. Ungdomsklub og FO integreret ved Udskoling.

## Faglokaler

Skolens eksisterende centralt placerede faglokaler målrettet naturfag, madkundskab, musik er af en fin stand og ændres ikke. Skolens faglokaler for billedkunst som er placeret i parterre etagen under faglokalerne for naturfag ændres heller ikke.

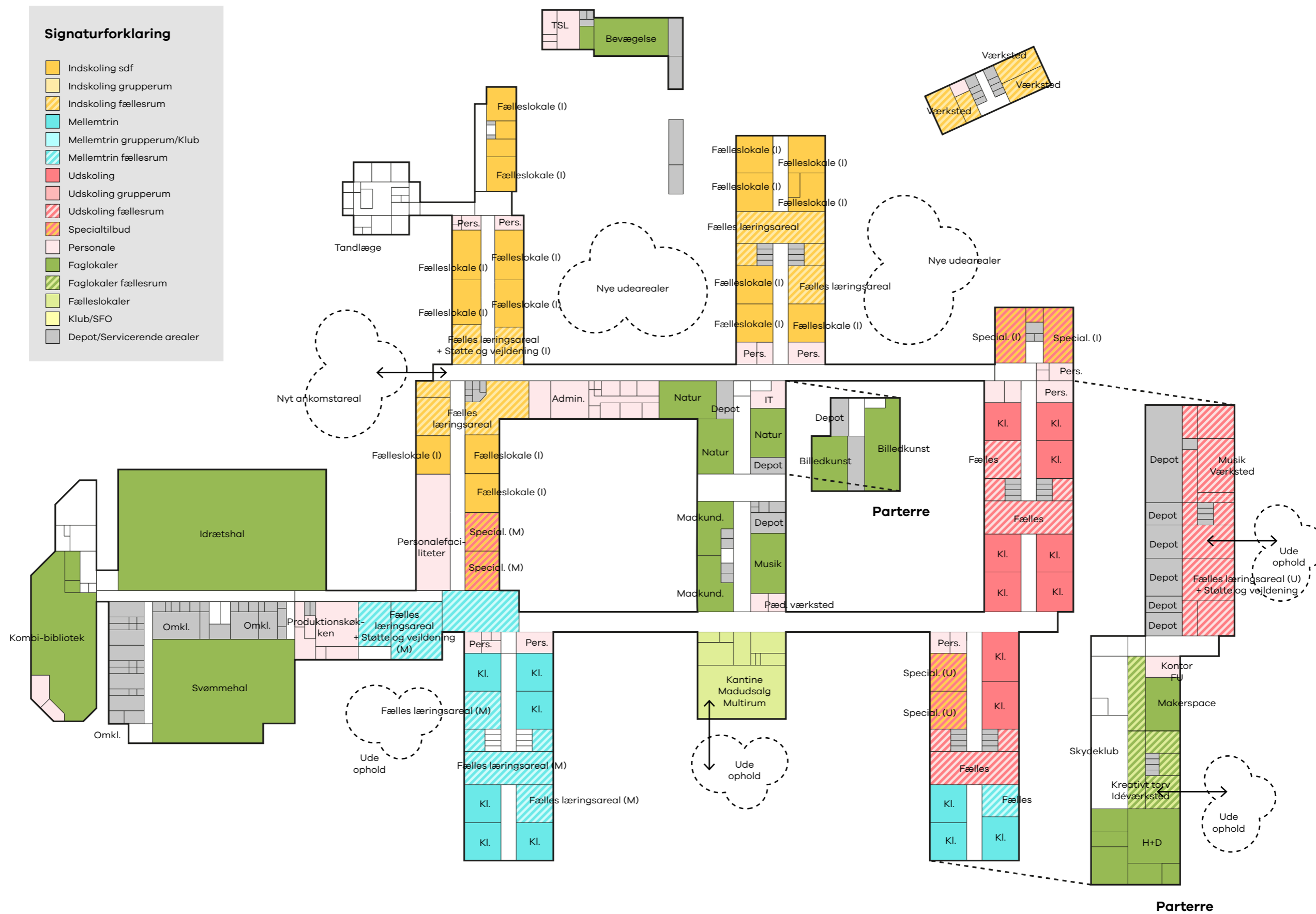
Håndværk og design etableres i eksisterende sløjdløkkale i parterre etage under hhv. en del af Udskolingen og de ældste klasser i Mellemtrinnet. Håndværk og design disponeres som del af et større kreativt miljø, hvor der endvidere etableres Kreativt torv/ idéværksted samt Makerspace. I fløjen imødekommes et mere naturligt sammenhængende skole-/fritidsmiljø med en vertikal åben trappeforbindelse der knytter stueplan og parterre etagen sammen.

Der er fokus på:

- Kreative værkstedsmiljøer, inde og ude.
- Foranderlige kreative miljøer hvor børn og unge bliver medskabere - Idéværksted og Naturvideskab/ Makerspace

**Signaturforklaring**

- Indskoling sdf
- Indskoling grupperum
- Indskoling fællesrum
- Melletrin
- Melletrin grupperum/Klub
- Melletrin fællesrum
- Udskoling
- Udskoling grupperum
- Udskoling fællesrum
- Specialtilbud
- Personale
- Faglokaler
- Faglokaler fællesrum
- Fælleslokaler
- Klub/SFO
- Depot/Servicearealer



# Helhedsplan

## Pejlemærker i de fysiske rammer

I udviklingen af helhedsplanen er der taget afsæt i projektets pejlemærker.

Dette ift. følgende:

- den overordnede disponering og generel kvalitet i læringsmiljøer og rum
- samflytning og synergier mellem undervisning og fritid
- specialområdet, støttefunktioner og inklusionsindsatser
- faglokaler, værksteder og læringscenter

## Kvalitet i læringsmiljøer

Gennem helhedsplanens disponering sikres stor sammenhæng mellem stamlokaler og fælles læringsarealer. Der skabes differentierede læringsmiljøer, der understøtter mangfoldighed og medbestemmelse ift. bl.a. læringsmiljø og læringsstile. Disponeringen understøtter mulighed for vekslen mellem læringsituationer som eksempelvis formidling, holddeling og individuel fordybelse.

Flere steder i skolens afdelinger disponeres oprindelige klasselokaler fremtidigt som fælles læringsareal. Lokalerne ligger i nær relation til årgangenes stamlokaler og bidrager til eksempelvis holddeling i forbindelse med undervisning i stamlokalerne.

Skolens "mellemrum" disponeres fremtidigt så de i langt højere grad indgår som aktive fælles læringsarealer. Der etableres en dør/ flugtvej med direkte udgang til udearealer fra alle stamlokaler - hvor der ikke er dør i dag og hvor det er muligt ift. variation i det omgivende terræn. Herved opnås mulighed for at inddrage mellemrummene i større grad end i dag og indrette dem mere målrettet, så de i langt større grad understøtter det differentierede læringsmiljø, hvor læring også kan foregå uden for stamlokalerne.

De fælles læringsarealer indrettes så de imødekommer og er attraktive ifm. både skole-, pause- og fritidsaktiviteter. Endvidere indrettes de fælles læringsarealer med mindre PLC funktioner som placeres aldersrelateret.

## Sammenhængende skole- og fritidsmiljøer

Med helhedsplanen skabes sammenhængende skole- og fritidsmiljøer i alle skolens afdelinger.

Ved skolens hovedindgang skabes stor synlighed til skole- og fritidsmiljø for Indskoling. De fælles personalefaciliteter flyttes til ny placering og herved opnås mulighed for disponering af et miljø for både leg og læring - der rummer pædagogisk køkken og kobler sig til det ene af skolens indeliggende gårdrum - et eftertragtet skærmet udeareal som bl.a. er indrettet med bålhytte.

I eksisterende del af kantine, multisal og forbindelsesarealer skabes skole- og fritidsmiljø i mellemtrinnet. Miljøet indrettes som attraktive arealer for læren og væren med aktiviteter som naturligt zoneinddeles i forskellige bygningsniveaur og rumligheder. Skole- og fritidsmiljøet målrettet skolens mellemste elever kobler sig til såvel det ene af skolens indeliggende gårdrum som udearealer mod syd mellem hal og skolens fremtidige mellemtrinsfløj, som rummer store potentialer for indretning med aldersrelaterede aktiviteter og muligheder for ophold.

Skole- og fritidsmiljø for udskoling skabes i parterreetagen under udskolingsfløjen mod øst, hvor til der skabes en åben vertikal forbindelse som sikrer naturligt flow og stor sammenhængskraft mellem etager og funktioner. Skole- og fritidsmiljøet for udskoling disponeres i tæt relation til skolens fremtidige kreative miljø - målrettet Håndværk og design, Kreativt torv/ idéværksted samt Makerspace. Miljøet disponeres i øvrigt som i dag med bl.a. musiklokale og -faciliteter. Skole- og fritidsmiljøet for udskoling kobler sig til udearealer mod øst som rummer store potentialer for indretning med aldersrelaterede aktiviteter og muligheder for ophold.

## Fællesskab, samling og synergier

Med forskellige rumtyper og størrelser imødekommer helhedsplanen flere forskellige muligheder for samling og synergier. Dette i såvel stamlokaler, Fælles læringsarealer (lokaler i afdelinger, "mellemrum", skole-/fritidsarealer), skolens centralt placerede hjerte med kantine/ multisal samt idrætshallen.

Helhedsplanen giver mulighed for samling og synergier for såvel skole og fritid som eksempelvis forældre og lokaleområde. Eksempelvis ifm. eventuelle klassearrangementer, forældrearrangementer/- møder, personalemøder samt aktiviteter for fritidsbrugere, foreninger ol. Skolens hjerte udgør således fremtidigt et stort aktiv i flere sammenhænge.

Skolens fremtidige hjerte med kantine/ multirum er disponeret med plant gulv og placeret centralt. I skoletiden vil kantine/ multisal ud over at danne ramme for et sundt måltid for skolens elever også være anvendelig ifm. undervisning og danne ramme for fælles læringsituationer, formidlingssituationer, holddelinger mv. Med den centrale placering er der fra alle afdelinger et naturligt flow til/ fra skolens hjerte - særligt for skolens mellemtrin og udskoling. Desuden er der god forbindelse til udearealerne.

## Specialområdet, støttefunktioner og inklusionsindsatser

I forbindelse med hver af skolens afdelinger (indskoling, mellemtrin og udskoling) disponeres 2 stamlokaler til specialområdet. Specialområdet skal give elever mulighed for skærmning, at trække sig og finde pusterum - både inde og ude.

Specialområdets stamlokaler er placeret perifært i afdelingerne og giver mulighed for at eleverne både kan trække sig og tilvælge fællesskaber ift. behov. I Indskoling placeres specialområdet i fløjen længst mod øst, i store rumlige lokaler, hvorfra der er udgang til skærmede udearealer. I mellemtrinnet placeres specialområdet mellem skolens indskoling og mellemtrin samt med stor kobling til et af skolens indeliggende gårdrum. Udskolingens specialområde placeres mellem skolens mellemtrin og Udskoling i fløjen mod syd/ øst og med nem adgang til udearealer.

Særligt specialområdet i skolens mellemtrin og udskoling er placeret med nem adgang til fælles læringsarealer, faglokaler og kreative miljøer samt skole- og fritidsmiljøer.

Støttefunktioner og mellemformer placeres centralt og aldersrelateret i skolens fælles læringsarealer. De fælles læringsarealer indrettes med lommer og

nicher, som skal bidrage til nærvær mellem lærer og pædagoger samt børn og unge - og bl.a. være anvendelige ifm. støtte- og vejledningssituationer.

I Mellemtrinnet disponeres et lokale som er forbeholdt skolens styrkecenter.

## Kreative læringsmiljøer

I parterreetagen mod syd/øst disponeres et kreativt værkstedsmiljø målrettet Håndværk og design, Kreativt torv/ idéværksted samt Makerspace.

Miljøet skal understøtte elever/ unge som medskabere og synliggøre kreative projektorienterede læringsprocesser både inde og ude.

## Personale

De fælles personalefaciliteter disponeres som personalerum med mindre køkkenfunktion samt personalegarderobe og toiletter. Endvidere er der her mulighed for udgang til udearealer med terrasse, som ligger adskilt fra skolens elevarealer.

## Uderum

Med helhedsplanen skabes et sammenhængende udtryk og design for udearealerne der omgiver skolen og binder skolens områder sammen med den nære bykontekst. Skolens læringsmiljøer understreges i de nære udearealer og der skabes naturlige overgange og sammenhænge mellem inde- og udemiljøer. Ved ankomstarealer mod skolens hovedindgang skabes imødekommende og inspirerende arealer, der inviterer indenfor.

I relation til skolens afdelinger sikres aldersrelaterede udearealer. De aldersrelaterede udearealer indrettes så de imødekommer:

- Store og små armbevægelser
- Store og små fællesskaber
- Forskellige interesser

Skolens kreative værkstedsmiljø synliggøres og aktiveres med udeværksted. Det kreative værkstedsmiljø ses gerne sammentænkt med udearealer for ungemiljøet/ ungdomsskolemiljøet.



**Centralt placeret skole hjerte med kantine og mulighed for samling inde og ude.**



**Placering af mindre PLC enheder, aldersrelateret i relation til skolens afdelinger og Kombi bibliotek med samtænkning af skolens PLC med eksisterende offentlige bibliotek.**





**Sammenhængende skole/ fritidsmiljøer som placeres afdelingsvist. Placering af SFO, Fritidsklub, Ungdomsklub aldersrelateret i sammenhæng med hhv. Indskoling, Melletrin og Udskoling og som integreret del.**

**Miljøer til læren og væren for både store og små fællesskaber inde og ude samt graduering ift. deltagerniveau**





Placering af støttefunktioner og mellemformer centralt og aldersrelateret i relation til skolens afdelinger, herunder lommer som bidrager til nærvær mellem lærer og pædagoger samt børn og unge.



Placering af specialområdet aldersrelateret i relation til skolens afdelinger - med mulighed for skærmning, at trække sig og finde pusterum.





**Differentierede miljøer til læren og væren, inde og ude der understøtter mangfoldighed og medbestemmelse ift. læringsmiljø og læringsstile**



**Aktivitetsbaseret kodning og mulighed for at vekslen mellem læringsituationer**



**Stærk identitet kodning- Synlig høj faglighed, kreativitet og trivsel både ude og inde.**



**Indretning og kodning af "døde" arealer som f.eks. klassenære gangarealer og "mellemrum" samt små og store talerum (formidlings og præsentationssteder)**





**Kreative værkstedsmiljøer, inde og ude – Håndværk og design.**



**Foranderlige kreative miljøer hvor børn og unge bliver medskabere - Idéværksted og Naturvideskab/ Makerspace**







**Attraktive aldersrelaterede miljøer, anvendelige i både skole- og fritid. Målrettet både leg og læring, aktivitet og hygge og forskellige interesser. For både børn, unge, familier/ borgere.**

**Multifunktionelle fællesarealer for skole og fritid, Studieområder, Loungemiljøer med tekøkken. Fritidsklub integreret ved Melletrin. Ungdomsklub og FO integreret ved Udskoling, nyt musiklokale i parterre.**



# Strategi for etaper

## Etaper

Illustrationen på følgende side rummer angivelse af mulige etaper/ faser for realisering af Helhedsplanen for Tilst Skole og Ungi Aarhus Vest.

Illustrationen kan betragtes som et mulighedskatalog over større og mindre etaper, som kan realiseres enkeltvis eller sideløbende i den rækkefølge, der giver mening og skaber størst værdi.

Illustrationen rummer følgende 6 etaper/ faser:

- Fase 1 - Håndværk og design (parterreetage)
- Fase 2 - En Indskolingsfløj og en Mellemtrinsfløj
- Fase 3 - Skolens hjerte med kantine/ multirum og madudsalg
- Fase 4 - Hovedindgang, Indskoling, Personalefaciliteter og Fælles læringsarealer/ skole-/ fritidsmiljø for Mellemtrinnet samt TSL
- Fase 5 - Udskolingsfløj inkl. de ældste mellemtrinsklasser og Fælles læringsarealer/ skole-/ fritidsmiljø for Udskoling i parterreetagen
- Fase 6 - Udearealer (samlet)

Dertil rummer illustrationen angivelse af et muligt projekt vedrørende en eventuel etablering af produktionskøkken. Et projekt som ligger under en anden indsats og bevilling. Illustrationen rummer derudover angivelse af projekter, der eventuelt kan realiseres vha. fondsansøgninger.

### Fase 1

Håndværk og design kan bortset fra gennembrydningen af etagedæk realiseres som en isoleret del.

### Fase 2

Ifm. Fase 2 er der gode muligheder for at udføre prøvehandling og modernisering for indretninger af hhv. stamlokaler og fælles læringsarealer (i hhv. eksisterende lokaler, grupperum og "mellemrums") som efterfølgende kan bredes ud til den øvrige del af skolen ifm. de følgende faser.

### Fase 3

Fase 3 udgør en mindre fase omfattende etablering af skolens fremtidige centralt placerede hjerte med kantine og madudsalg. Realisering af fase 3 forudsætter at skolens PLC er flyttet til ny placering.

### Fase 4

Fase 4 er en større fase som omfatter flere af skolens områder og er forbundet med større overvejelser samt ombygninger. Fase 4 omfatter bl.a. skolens ældste del, hovedindgang og Fælles læringsarealer med pædagogisk køkken i Indskoling, Fælles personalefaciliteter, Fælles læringsarealer i

Mellemtrinnet samt fremtidig placering af skolens køkkenfacilitet. Realisering af fase 4 forudsætter at skolens kantinefunktion er flyttet til ny placering.

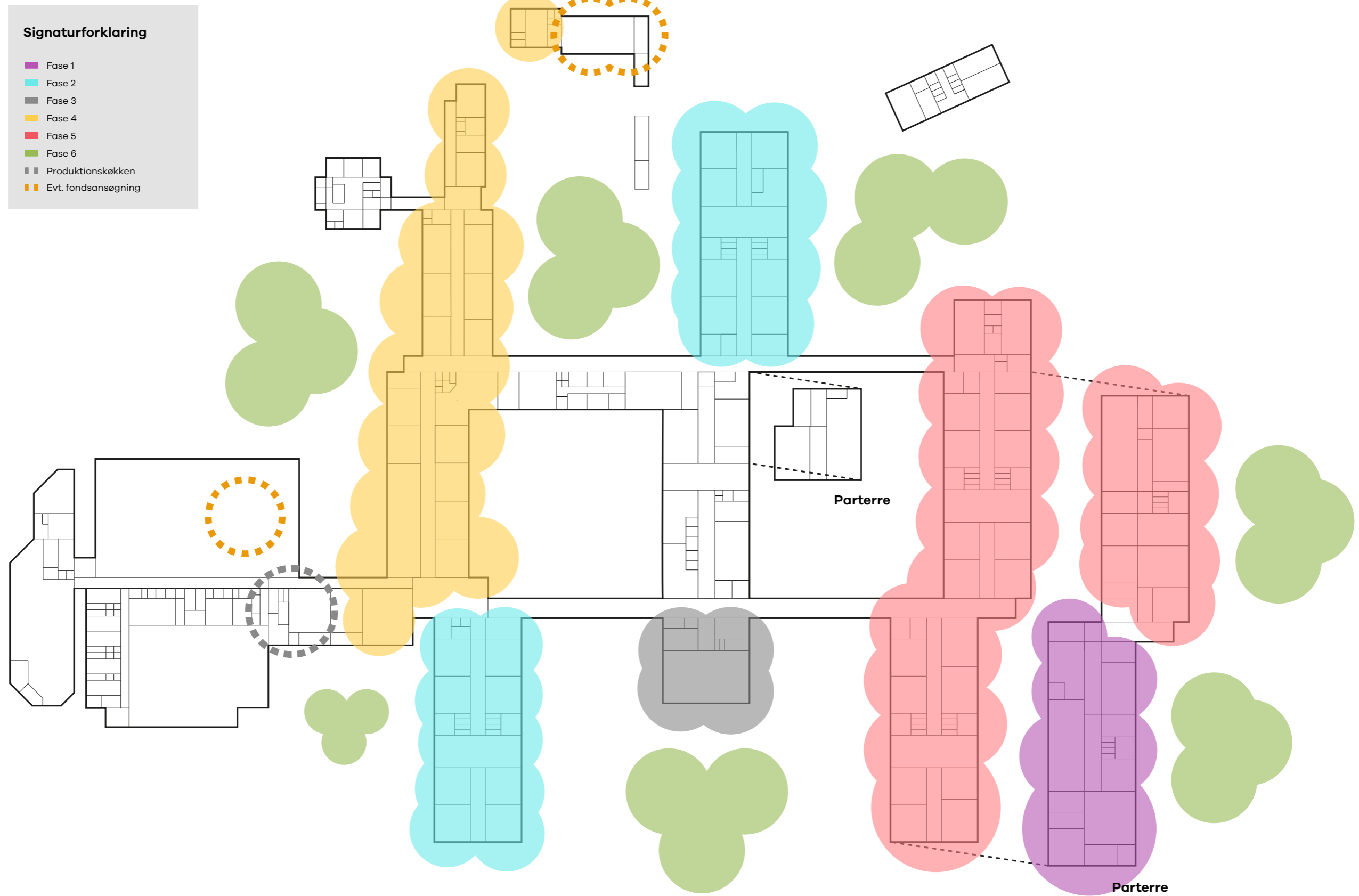
### Fase 5

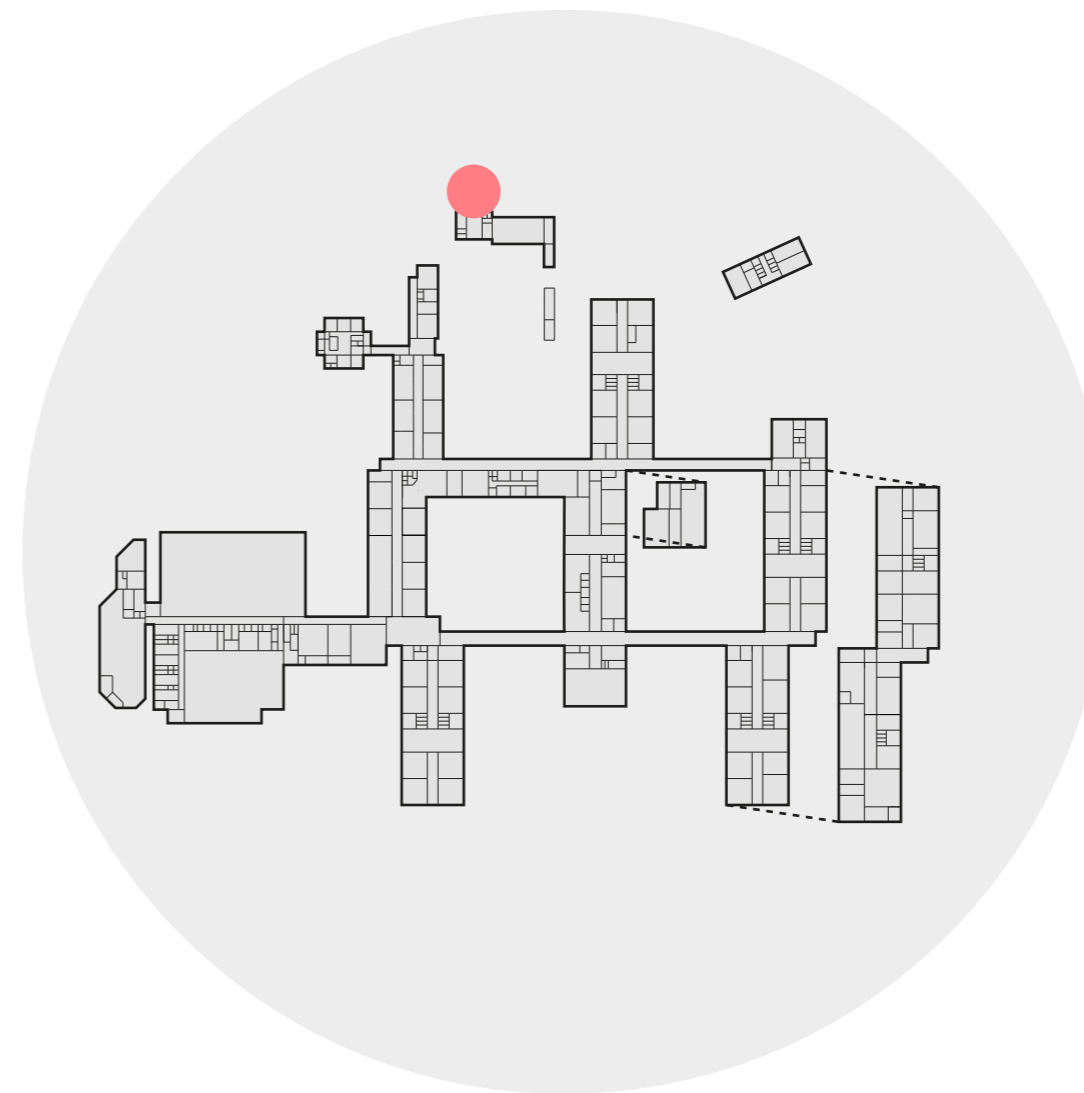
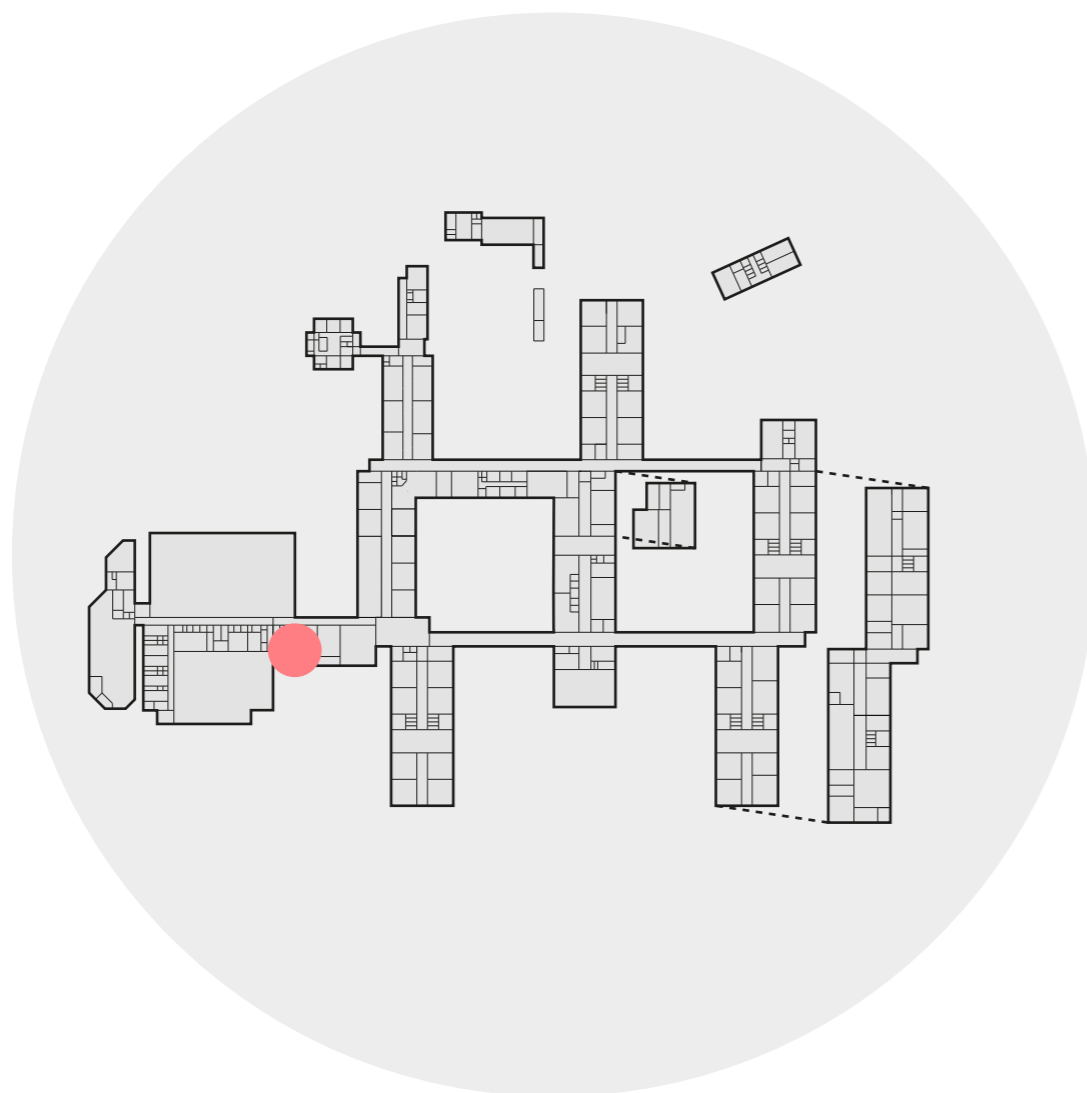
Fase 5 omfatter det samlede skole-/ fritidsmiljø for udskoling/ ungeområdet. Der er stort fokus på at få skabt et naturligt sammenhængende miljø. Fasen omfatter bl.a. gennembrydning af etagedæk.

### Fase 6

For at sikre et sammenhængende udtryk og design for udearealerne der omgiver skolen og binder skolens områder sammen med den nære bykontekst anbefales alle skolens udearealer bearbejdet og realiseret som en samlet fase. Fasen bør realiseres som sidste fase, efter alle øvrige faser og arbejder er realiseret.

Der vil i denne fase være vigtige snitflader til projekter, som ligger under byudvilingsprojektet i forlængelse af de bidrag fra bydelsinteressenterne, der er gengivet på s. 14-15.





### Produktionskøkken

Ved disponering af et produktionskøkken på Tilst Skole ses der flere placingsmuligheder.

Et evt. produktionskøkken på Tilst Skole vil skulle producere mad til Tilst Skole samt flere øvrige institutioner i området. Der skal derfor ved et evt. produktionskøkken påregnes øget trafik både til og fra produktionskøkkenet set ift. situationen i dag.

Nærværende illustrationer angiver scenarier for evt. placeringer.

### Scenarie 1

Et produktionskøkken kan etableres som udvidelse af skolens eksisterende kantinekøkken som udvides. Dette enten ved tilbygning som kobler sig på eksisterende kantinekøkken eller ved inddragelse og ombygning af den del af den eksisterende kantines spisearealer, der ligger i samme gulvniveau som eksisterende kantinekøkken.

Produktionskøkkenet vil i dette scenarie ligge i bygningsmæssig sammenhæng med skolens øvrige arealer.

Ved denne placering vil varetilkørsel ske som i dag, via brandvej fra den store parkeringsplads mod vest og syd om TST's halbyggeri, hvorfra tilkørsel sker ind mellem haller og skolens sydvestlige fløj.

### Scenarie 2

Et produktionskøkken kan alternativt etableres som nybyggeri ved eksisterende gymnastiksal og fremtidige TSL faciliteter nær indkørsel for tung trafik fra Tilst Skolevej.

Produktionskøkkenet kan i dette scenarie placeres

som angivet adskilt fra skolens øvrige arealer eller med kobling til skolens øvrige arealer.

**NERD architects**  
nerd@nerdarchitects.dk  
+45 41 14 23 38

Med bidrag fra:  
**Grandville**  
christian@grandville  
+45 27 84 14 77

Aarhus  
Balticagade 10.1, Indgang G  
8000 Aarhus C

Aarhus  
Store Torv 14, 1.  
8000 Aarhus C

København  
Slagtehusgade 5a  
1715 København V

København  
Ewaldsgade 9 st.  
2200 København N